

**МИНИСТЕРСТВО ОБРАЗОВАНИЯ ОМСКОЙ ОБЛАСТИ**  
**РЕГИОНАЛЬНЫЙ ИНФОРМАЦИОННО-АНАЛИТИЧЕСКИЙ ЦЕНТР**  
**СИСТЕМЫ ОБРАЗОВАНИЯ**

**Правила заполнения бланков  
государственной итоговой  
аттестации обучающихся, освоивших  
образовательные программы основного  
общего образования при проведении  
основного государственного экзамена в  
Омской области в 2014 году**

# Правила заполнения бланков государственной итоговой аттестации обучающихся, освоивших образовательные программы основного общего образования при проведении основного государственного экзамена в Омской области в 2014 году

Настоящие правила предназначены для обучающихся, освоивших образовательные программы основного общего образования при проведении основного государственного экзамена, а также для организаторов пункта проведения основного государственного экзамена (далее – ППЭ), осуществляющих инструктаж в день проведения экзамена.

## **1. Общая часть**

Обучающиеся выполняют экзаменационные работы на бланках, утвержденных решением государственной экзаменационной комиссии Омской области:

- бланке ответов № 1 (бланк № 1);
- бланке ответов № 2 (бланк № 2).
- дополнительном бланке ответов № 2 (используется только после заполнения основного бланка ответов №2).

При заполнении бланков необходимо точно соблюдать настоящие правила, так как информация, внесенная в бланки, сканируется и обрабатывается с использованием компьютера.

*Формы бланков ответов № 1 по образовательным предметам отличаются.*

## **2. Основные правила заполнения экзаменационных бланков**

Все бланки заполняются яркими черными чернилами. **Для заполнения бланков необходимо использовать черную гелевую ручку.** В случае использования других ручек символы могут распознаться некачественно, что влечет за собой ошибки при оценивании работы участника экзамена.

Линия метки («крестик») в полях не должна быть слишком толстой. Если ручка оставляет слишком толстую линию, то вместо крестика в поле нужно провести только одну диагональ квадрата (любую).

Выпускник должен изображать каждую цифру и букву во всех заполняемых полях бланка № 1 и бланка № 2, дополнительном бланке ответов № 2 печатными символами (пример написания символов размещен в верхней части бланка № 1). Небрежное написание символов может привести к тому, что при автоматизированной обработке символ может быть распознан неправильно.

Каждое поле в бланках заполняется, начиная с первой позиции (в том числе и поля для занесения фамилии, имени и отчества выпускника).

Если участник экзамена не имеет информации для заполнения поля, он должен оставить его пустым (не делать прочерков).

### **Категорически запрещается:**

- делать в полях бланков, вне полей бланков или в полях, заполненных типографским способом (цифровые штрихкоды), какие-либо записи и пометки, не относящиеся к содержанию полей бланков;
- использовать для заполнения бланков цветные ручки вместо черной, карандаш (даже для черновых записей на бланках), средства для исправления внесенной в бланки информации («замазку» и др.).



- поле «дата проведения экзамена», в котором выпускник заполняет сведения о дне, месяце и годе цифрами, например, 02 (день), 06 (месяц) и 14(год);
- поле «регион» - заполняется кодовым обозначением Омской области – 55;
- поле «код ОО» - код образовательной организации, в которой выпускник 9 класса обучался. **Код образовательной организации выпускнику обязан сообщить организатор в аудитории;**
- поле «класс номер» - номер класса - 9;
- поле «класс буква». В данном поле заполняется только часть, в которой указывается буква или номер класса, например, для выпускника, обучавшегося в 9А классе, заполняется буква А, для выпускника, обучавшегося в 9 (девятом) первом классе, - цифра 1 и тому подобное;
- поле «код ППЭ» - код ППЭ, в котором выпускник сдаёт экзамен. **Код ППЭ выпускнику обязан сообщить организатор в аудитории;**
- поле «номер аудитории» - номер аудитории, в которой выпускник сдает экзамен;
- поле «код предмета» - в соответствии со следующей кодировкой:

предмет	код
Русский язык	1
Математика	2
Физика	3
Химия	4
Информатика и ИКТ	5
Биология	6
История	7
География	8
Английский язык	9
Немецкий язык	10
Обществознание	12
Литература	18
Английский устный	29
Немецкий устный	30

- поле «название предмета», в котором выпускник указывает название предмета, допускается неполное название – по первым трем буквам (например: рус, био, физ, лит, общ);
- поле «вариант» - вариант контрольных измерительных материалов (заданий), которые выдаются выпускнику. Номер варианта указан в заданиях;
- поле «номер КИМ» заполняется в строгом соответствии номером на контрольно-измерительном материале (КИМ) участника;
- поле «фамилия», в которое выпускник вписывает свою фамилию;
- поле «имя», в которое выпускник вписывает свое имя;
- поле «отчество», в которое выпускник вписывает свое отчество;
- поле «серия», в которое выпускник вписывает серию документа, удостоверяющего личность (паспорт, свидетельство о рождении и т.д.). Если выпускник заполняет серию

паспорта гражданина РФ, то серия записывается без пробела, например, 5207. Если выпускник заполняет серию свидетельства о рождении, которая содержит римские цифры и буквы, то он должен записать римскую цифру в одной клеточке, в другой клеточке поставить тире, в двух последних – буквы (смотрите пример заполнения поля «серия» на рис. 3);

- поле «номер», в которое выпускник вписывает номер документа, удостоверяющего личность;
- поле-метку «пол», поставив «крестик» в соответствующем «квадратике».

**В поле «Подпись участника экзамена» выпускник должен обязательно поставить свою подпись!**

На экзамене по **ЛИТЕРАТУРЕ** и устной части экзамена по **ИНОСТРАННЫМ ЯЗЫКАМ** в бланке ответов №1 заполняется только регистрационная часть, бланк ответов № 2 заполняется в соответствии с инструкцией (см. ниже пункт 4. Заполнение бланка ответов № 2).

**Рисунок 2. Пример заполнения регистрационной части бланка №1**

ГОСУДАРСТВЕННАЯ ИТОГОВАЯ АТТЕСТАЦИЯ ПО ОБРАЗОВАТЕЛЬНЫМ ПРОГРАММАМ ОСНОВНОГО ОБЩЕГО ОБРАЗОВАНИЯ 2014						
Бланк ответов №1				Дата проведения (ДД-ММ-ГГ)		
Регион	Код образовательной организации	Класс Номер	Буква	Код пункта проведения	Номер аудитории	Номер варианта
55	1010	9	A	2	42	2011
Код предмета	Название предмета			Номер КИМ		
1	РУССКАЯ			1234567		
Заполнять гелевой или капиллярной ручкой ЧЕРНЫМИ чернилами ЗАГЛАВНЫМИ ПЕЧАТНЫМИ БУКВАМИ по следующим образцам: А Б В Г Д Е Е Ж З И Й К Л М Н О П Р С Т У Ф Х Ц Ч Ш Щ Ъ Ь Ъ Э Ю Я О I 2 3 4 5 6 7 8 9 X V I L -						
<b>ВНИМАНИЕ!</b> Все бланки и листы с контрольными измерительными материалами рассматриваются в комплекте.						
Сведения об участнике государственной итоговой аттестации						
Фамилия	И В А Н О В					
Имя	П Е Т Р					
Отчество (при наличии)	С Е Р Г Е В И Ч					
Документ	Серия	Номер		Пол		
	5212	123456		<input type="checkbox"/> Ж <input checked="" type="checkbox"/> М		

**Рисунок 3. Пример заполнения серии документа с латинскими цифрами**

Документ	Серия	Номер	Пол
	III - C O	1 2 4 6 8 0	<input checked="" type="checkbox"/> Ж <input type="checkbox"/> М

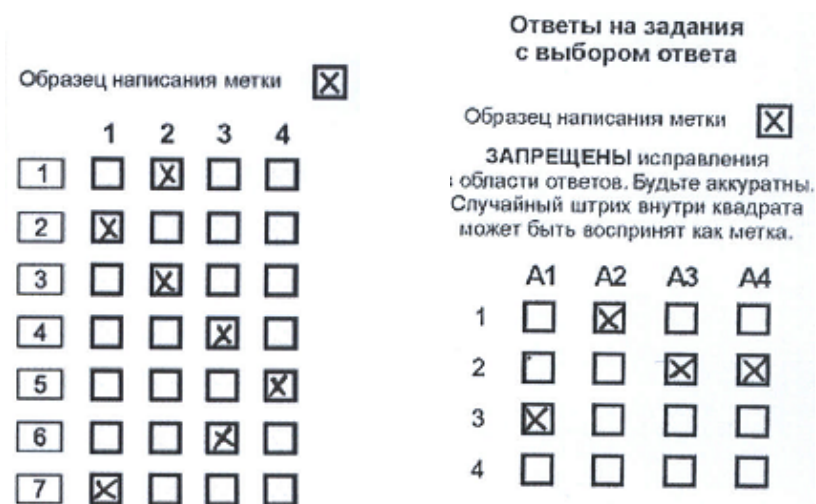
### Область ответов на задания типа «А».

В средней части бланка ответов № 1 расположены поля для записи ответов на задания с выбором ответа из предложенных вариантов (типа «А»). Количество таких полей в бланках № 1 по различным предметам различно и меняется – от 4 (четырёх) по математике до 25 (двадцати

пяти) по истории или биологии. Максимальное число вариантов ответов на каждое задание – четыре.

Область ответов на задания типа «А» состоит из горизонтального или вертикального ряда номеров заданий КИМа. Каждому номеру задания соответствует столбик или строчка из четырех клеточек. Для того чтобы отметить номер ответа, который выпускник считает правильным, под номером задания он должен поставить метку («крестик») в ту клеточку, номер которой соответствует номеру выбранного им ответа. Образец написания метки приводится (рис. 4).

**Рисунок 4. Примеры заполнения области ответов на задания типа «А»**



В области ответов на задания типа «А» нельзя допускать случайных пометок, клякс, полос размазанных чернил и т.д., так как при автоматизированной обработке это может быть распознано как ответы на задания КИМа.

При заполнении области ответов на задания типа «А» следует строго соблюдать инструкции по выполнению работы (к группе заданий, отдельным заданиям), приведенные в КИМе. В столбце или строке, соответствующим номеру задания в области ответов на задания типа «А», следует делать не более одной метки. При наличии нескольких меток такое задание заведомо будет считаться неверно выполненным.

**В области замены ошибочных ответов на задания типа «А»,** которая находится ниже области ответов типа «А», можно отменить ошибочно отмеченный ответ и поставить другой. Замена ответа осуществляется заполнением соответствующих полей в области замены ошибочных ответов на задания типа «А».

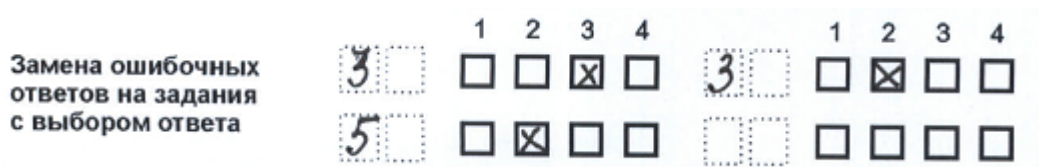
Заменить можно от 2 (двух) до 4 (четырёх) ошибочных ответов по всем заданиям типа «А» (в зависимости от предмета). Для этого в соответствующее поле области замены ошибочных ответов на задания типа «А» следует внести номер ошибочно заполненного задания, а в строку или столбец клеточек внести метку верного ответа (рис. 5).

Рисунок 5. Пример замены неверного ответа на задания типа «А»



В случае если в поля замены ошибочного ответа внесен несколько раз номер одного и того же задания, будет учитываться последнее исправление (отсчет сверху вниз и слева направо). Например, на рисунке 6 в ответе на задание А3 в качестве правильного ответа выбран третий вариант и поставлена соответствующая метка. Чтобы исправить такой ответ (допустим, этот (третий) вариант ответа неправильный), в области замены ошибочных ответов обозначаем номер задания и ставим новую метку, например, второй вариант ответа (рис. 6).

Рисунок 6. Пример замены неверного ответа на задания типа «А»



**Область ответов на задания типа «В»** (задания с кратким ответом) находится, как правило, ниже области ответов на задания типа «А» и области замены ошибочных ответов на задания типа «А». Максимальное количество ответов – 18 (восемнадцать) в бланке по иностранным языкам, минимальное - в бланке по физике - 4 (четыре). Максимальное количество символов в одном ответе – 28 (двадцать восемь).

В области ответов на задания типа «В» ответы записываются **в виде слова, одного целого числа или комбинации букв и цифр** (в соответствии с инструкцией по выполнению работы к группе заданий, отдельным заданиям, указанной в КИМ). Ответ записывается, начиная с первой клеточки. Каждая буква или цифра пишется в отдельной клеточке печатными символами. Каждая запятая ставится в отдельную клеточку. Ответы могут быть записаны с пробелами или без них.

Если кратким ответом должно быть слово, пропущенное в некотором предложении, то это слово нужно писать в той форме (род, число, падеж и т.п.), в которой оно должно стоять в предложении.

Пример заполнения области ответов на задания типа «В» показан на рисунке 7.

**Рисунок 7. Пример заполнения области ответов на задания типа «В»**

Результаты выполнения заданий с ответом в краткой форме

В1 РАССКАЗЫВАТЬ

В2 БАБУШКИН СУНДУК

В3 КТО-ТО

В4 1, 4

В5 1, 2, 6

В6 3

В7 5

В8 4

В9 51

В бланке ответов № 1 предусмотрены поля для записи новых вариантов ответов на задания типа «В» вместо ошибочно записанных (**область замены ошибочных ответов на задания типа «В»**). Эта область находится в нижней части бланка ответов № 1.

Количество таких исправлений в бланке № 1 по различным предметам может составлять 2(две) – по русскому языку, физике, математике, истории, географии, иностранным языкам, или три – по химии, биологии, обществознанию и информатике и ИКТ. Для изменения уже внесенного в бланк ответа на задание типа «В» нужно в соответствующих полях отмены поставить номер исправляемого задания типа «В» и записать новое значение верного ответа на указанное задание (рис. 7).

**Рисунок 7. Пример внесения исправления в ответ на задание В5 и В9 в области замены ошибочных ответов на задания типа «В» по русскому языку**

**Замена ошибочных ответов на задания с ответом в краткой форме**

В ~~5~~ – ~~1, 3, 6~~

В ~~9~~ – ~~52~~

**Обратите внимание!** В бланках ответов № 1 по математике и географии области ответов на задания с выбором ответа и в краткой форме не разделены на отдельные блоки, а представлены одним блоком «Ответы на задания». Бланк ответов № 1 по литературе содержит только регистрационную часть, все ответы записываются на бланке ответов № 2.

#### 4. Заполнение бланка № 2

Бланк ответов № 2 предназначен для записи ответов на задания с развернутым ответом (часть С).

В верхней части бланка ответов № 2 расположен горизонтальный штрихкод.

Информация для заполнения полей верхней части бланка:



Код региона, код и название предмета, номер варианта и номер КИМ. Данная информация должна соответствовать информации, внесенной в бланк ответов № 1.

Ниже регистрационной части бланка № 2 расположена область записи ответов на задания с ответом в развернутой форме. В этой области внутри границ выпускник записывает развернутые ответы на соответствующие задания в строгом соответствии с требованиями инструкции по выполнению работы. Другие поля в верхней части бланка № 2 не заполняются.

Кроме того, в бланке № 2 имеется две стороны – первая и вторая (лицевая и оборотная). При недостатке места для ответов на лицевой стороне бланка ответов № 2 участник экзамена может вносить ответы на соответствующие задания части С на оборотной стороне бланка, сделав внизу лицевой стороны запись «смотри на обороте».

При остатке свободного места на бланке ответов № 2 организатор в аудитории при сборе экзаменационных материалов должен поставить знак «Z» в данной области, заполнив все свободное место.

**При использовании двух сторон бланка ответов №2, при возникшей необходимости, можно использовать дополнительный бланк ответов № 2.**

Для этого организатору в аудитории необходимо перенести (вписать) в дополнительный бланк ответов № 2 (регистрационная часть) всю информацию с бланка ответов № 2 (кода региона, код и название предмета, номер варианта и КИМ, в поле «лист №» вписывается следующий по порядку номер бланка, т.е. 2,3 и т.д. (рис 9.)

Рисунок 9. Необходимо вписать всю информацию с бланка ответов № 2

Государственная итоговая аттестация  
по образовательным программам основного общего образования 2014

Лист № 1 Резерв-3

**Бланк ответов №2**

Регион: 55 Код предмета: 1 Название предмета: РУССКАЯ Номер варианта: 2011

Перепишите значения полей "регион", "код предмета", "название предмета", "номер варианта", "номер КИМ" из Бланка ответов №1.

Отвечая на задания с развернутым ответом, пишите аккуратно и разборчиво, соблюдая разметку страницы.

Не забудьте указать номер задания, на которое Вы отвечаете, например, С1.

Условия задания переписывать не нужно.

ВНИМАНИЕ! Все бланки и листы с контрольными измерительными материалами рассматриваются в комплекте. Заполнять гелевой ручкой черными чернилами.

Государственная итоговая аттестация  
по образовательным программам основного общего образования 2014

Лист № 2 Резерв-3

**Дополнительный бланк ответов №2**

Регион: 55 Код предмета: 1 Название предмета: РУССКАЯ Номер варианта: 2011

Перепишите значения полей "регион", "код предмета", "название предмета", "номер варианта", "номер КИМ" из Бланка ответов №1.

Отвечая на задания с развернутым ответом, пишите аккуратно и разборчиво, соблюдая разметку страницы.

Не забудьте указать номер задания, на которое Вы отвечаете, например, С1.

Условия задания переписывать не нужно.

ВНИМАНИЕ! Данный бланк использовать только после заполнения основного бланка ответов № 2. Заполнять гелевой ручкой черными чернилами.

**Особое внимание необходимо обратить на правильность написания номера КИМ участника экзамена. От правильности записи номера КИМ зависит то, как в полном объеме будет обработана и учтена в результате работа, выполняемая в бланках ответов № 2.**

**ЖЕЛАЕМ ВАМ УСПЕХОВ!**