



ФОТОАППАРАТ ЧАЙКА

**Sovietcamera.SU**

Советские фотоаппараты

ФОТОАППАРАТ



**ЧАЙКА**

ФОТОАППАРАТ

„ЧАЙКА„



## ВНИМАНИЕ!

Прежде чем пользоваться фотоаппаратом, изучите обращение и порядок работы с ним по данному описанию.

Небольшие расхождения между описанием и Вашим фотоаппаратом возможны вследствие технического совершенствования конструкции аппарата.

При покупке сверьте комплектность по паспорту и потребуйте простановки штампа магазина и даты продажи в паспорт и гарантийный талон аппарата.



## НАЗНАЧЕНИЕ

«Чайка» — малоформатный фотоаппарат, предназначенный для широкого круга фотолюбителей.

Фотоаппарат «Чайка» прост и удобен в обращении, имеет современную форму, небольшие габариты и удачное размещение органов управления.

Применение рычажного взвода затвора с одновременной перемоткой пленки на один кадр и отсчетом заснятых кадров делает фотоаппарат оперативным в работе, так как позволяет фотографу быстро подготовиться к съемке и произвести ряд снимков, не отнимая фотоаппарат от глаз.

## УСТРОЙСТВО ФОТОАППАРАТА

(Рис. 1, 2, 7)

1. Шкала счетчика кадров.
2. Шкала выдержек затвора.
3. Спусковая клавиша.
4. Гнездо для спускового тросика.
5. Объектив.
6. Штепсельное гнездо для лампы-вспышки.
7. Видоискатель.
8. Защелка замка задней крышки.
9. Шкала расстояний.
10. Кольцо фокусировки с индексом.
11. Шкала диафрагм.
12. Поводок диафрагм с индексом.

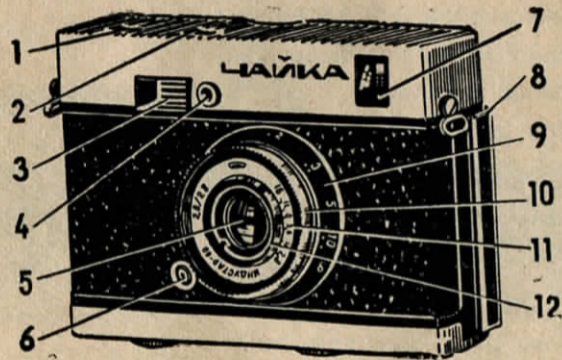


Рис. 1.

- 13. Вилка обратной перемотки.
- 14. Поводок шкалы выдержек.
- 15. Рычаг взвода.
- 16. Приемная катушка.
- 17. Мерный валик.
- 18. Ролик придерживающий.
- 19. Прижимной столик.
- 20. Кнопка отключения мерного валика.
- 21. Поводок шкалы-памятки.
- 22. Рукоятка обратной перемотки.

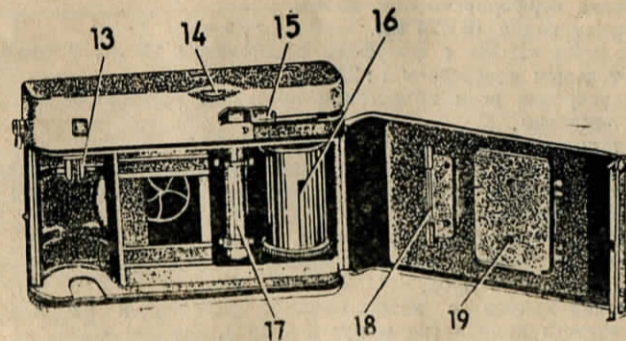


Рис. 2.

## ТЕХНИЧЕСКИЕ ХАРАКТЕРИСТИКИ

Пленка перфорированная, 35 мм.

Формат кадра 18×24 мм.

Объектив «И-69» с фокусным расстоянием 28 мм и относительным отверстием 1:2,8.

Фокусировка всем объективом по шкале расстояний или по символам.

Ряд диафрагм 2,8; 4; 5,6; 11; 16.

Затвор лепестковый, расположенный за объективом, с выдержками 1/30; 1/60; 1/125; 1/250 сек. (автоматические) и «В» (от руки).

Видоискатель телескопический с увеличением 0,5×.

Взвод рычажный, заблокированный с перематкой пленки и счетчиком кадров.

Счетчик кадров с автоматической установкой на начало отсчета кадров (на минус 2 кадра).

Число кадров 72.

Габариты фотоаппарата 78×112×44 мм, вес—390 г.

## Таблица глубин резкости объектива «И-69»

Расстоян. в метрах	Относительные отверстия					
	1:2,8	1:4	1:5,6	1:8	1:11	1:16
1	0,88—1,08	0,85—1,14	0,80—1,23	0,75—1,38	0,69—1,64	0,61—2,40
1,2	1,04—1,34	0,99—1,43	0,94—1,57	0,86—1,83	0,78—2,33	0,68—4,21
1,5	1,27—1,75	1,20—1,91	1,12—2,16	1,01—2,70	0,90—3,94	0,77—16,58
2,0	1,62—2,51	1,51—2,84	1,38—3,46	1,22—5,10	1,07—12,59	0,88—∞
3,0	2,24—4,40	2,03—5,55	1,80—8,50	1,54—41,84	1,30—∞	1,04—∞
5,0	3,22—10,95	2,79—22,6	2,38—∞	1,94—∞	1,58—∞	1,21—∞
10,0	4,75—∞	3,88—∞	3,12—∞	2,41—∞	1,88—∞	1,37—∞
∞	9,06—∞	6,34—∞	4,53—∞	3,17—∞	2,31—∞	1,58—∞

## ПОДГОТОВКА ФОТОАППАРАТА К СЪЕМКЕ

Зарядка кассеты производится в темноте.

Снять одну из крышек кассеты и вынуть катушку из обоймы.

Обрезать конец пленки и укрепить ее в прорези или под пружиной катушки, как показано на рис. 3. Эмульсионный слой должен быть обращен к оси катушки. Пленку рекомендуется наматывать туго, но без значительных усилий, придерживая ее за перфорационные края так, чтобы не прикасаться к эмульсии.

Вставить катушку с пленкой в корпус кассеты головкой вверх и закрыть крышкой. Дальнейшие операции с кассетой можно производить на свету.

Перед установкой кассеты в аппарат необходимо убедиться в том, что включен мерный валик. Для этого, нажимая на

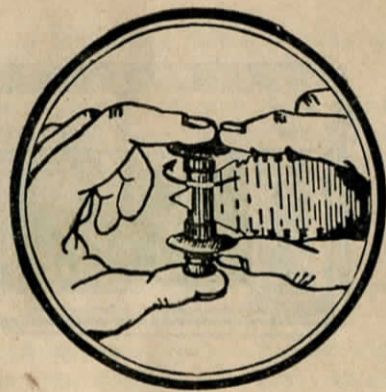


Рис. 3.

Зарядка кассеты.

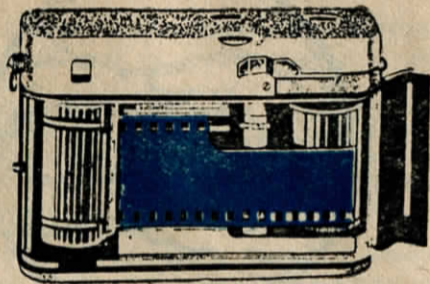


Рис. 4.

Зарядка аппарата.

спусковую клавишу, взвести и спустить затвор. Мерный валик должен вращаться.

Кассету вложить в гнездо камеры, для чего вилку повернуть ручкой обратной перемотки таким образом, чтобы кассета легла в гнездо свободно, без усилий. Заправить конец пленки в прорезь приемной катушки, как показано на рис. 4, и зацепить перфорационными отверстиями за зубья мерного валика.

Проследить, чтобы пленка правильно легла между направляющими ползками.

Повернуть рычаг взвода до упора, убедиться, что пленка наматывается на приемную катушку. Закрыть заднюю крышку и защелкнуть замок. Для того, чтобы засвеченный при зарядке конец пленки намотался на приемную катушку,



дважды завести и спустить механизм затвора, каждый раз нажимая на спусковую клавишу. После этого счетчик кадров установится на начало отсчета кадров, т. е. на «0» по шкале счетчика (рис. 6).

### ФОТОГРАФИРОВАНИЕ

Установить затвор на требуемую выдержку, для чего нужно число на шкале выдержек поставить против индекса (рис. 5), вращая поводок шкалы выдержек (14) рис. 2. Промежуточные положения индекса между штрихами средних выдержек не дают.

Взвести затвор, повернув рычаг взвода вправо до упора.

Установить нужную диафрагму, вращая поводок диафрагм до совмещения индекса поводка со штрихом требуемой

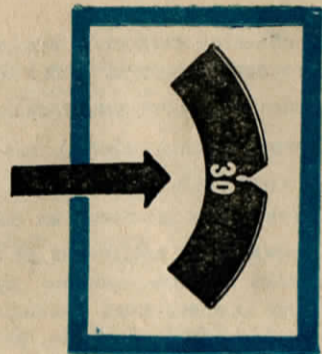


Рис. 5.  
Шкала выдержек

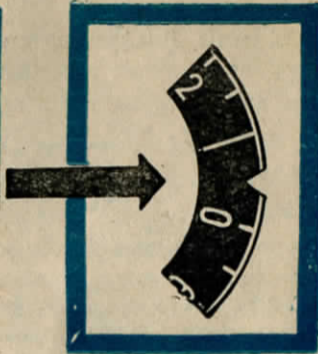


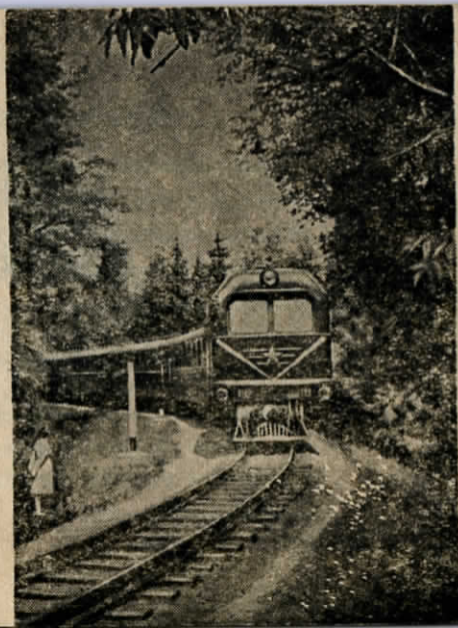
Рис. 6.  
Шкала счетчика

диафрагмы. Диафрагмировать объектив следует в тех случаях, когда нужно увеличить глубину резкости, или когда при выбранной выдержке освещенность слишком велика.

Выбрав объект съемки (портрет, группа, пейзаж), навести объектив на резкость, для чего совместить индекс кольца фокусировки объектива с соответствующим значением на шкале расстояний. Чтобы ошибки в определении расстояния не сказывались на качестве снимка, надо помнить границы резкости изображаемого пространства для каждого вида съемок, которые приведены в таблице глубин резкости на стр. 9. Незначительные ошибки в определении расстояния до объекта съемки не имеют существенного значения, т. к. объектив имеет большую глубину резкости.

Определить границы снимка наблюдением через видоискатель и нажать спусковую клавишу.

Для упрощенной установки объектива на резкость при съемке выбранного объекта (портрет, группа, пейзаж) на шкале расстояний имеются знаки в виде точек: **ОДНА ТОЧКА—ПОРТРЕТ, ДВЕ ТОЧКИ—ГРУППА, ТРИ ТОЧКИ—ПЕЙЗАЖ.**



## ОБРАТНАЯ ПЕРЕМОТКА ПЛЕНКИ

Для обратной перемотки экспонированной (заснятой) пленки в кассету необходимо, нажимая на кнопку отключения мерного валика (20) рис. 7, откинуть рукоятку обратной перемотки (22) и, вращая ее по ходу часовой стрелки, перемотать пленку в кассету.

## ПОЛЬЗОВАНИЕ ШКАЛОЙ-ПАМЯТКОЙ

Чувствительность заряженной пленки установить поводом шкалы (21) рис. 7 в окошке ГОСТ или DIN в зависимости от того в каких единицах выражена чувствительность используемой пленки.

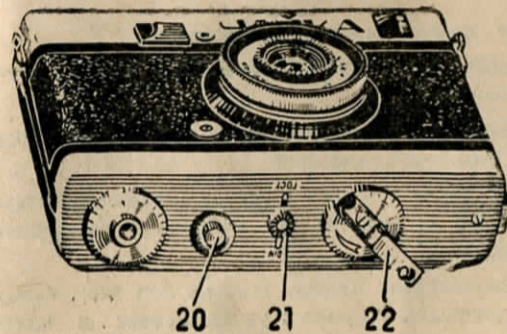


Рис. 7.

## ПОМНИТЕ ЧТО:

Фотоаппарат требует бережного обращения.

Особенно необходимо оберегать оптические детали объектива от загрязнения.

Чистку оптических деталей производят осторожно ватным тампоном или батистовой салфеткой.

Если аппарат внесен с холода в теплое помещение, нельзя сразу вынимать его из футляра во избежание запотевания оптических деталей.

Разбирать фотоаппарат нельзя, так как при этом может нарушиться регулировка отдельных узлов. Ремонт и юстировка должны производиться только квалифицированными специалистами мастерских гарантийного ремонта.

## ДЛЯ ЗАМЕТОК